



CĒSU NOVADA PAŠVALDĪBA CĒSU NOVADA DOME

Reģ. Nr. 90000031048, Raunas iela 4, Cēsis, Cēsu novads, LV-4101
Tālr. 64161800; dome@cesunovads.lv
www.cesunovads.lv

PROJEKTS

LĒMUMS

Cēsīs, Cēsu novadā

23.03.2023.

Nr. __

Par grozījumu Cēsu novada domes 2022. gada 06. oktobra lēmumā Nr. 579 "Par lokālpilnošanas izstrādi Līgatnes papīrfabrikas teritorijai, Pilsoņu ielā 1, Līgatnē, grozot teritorijas plānojumu"

Cēsu novada dome 2022. gada 6.oktobrī pieņēma lēmumu Nr.579 par lokālpilnošanas izstrādi Līgatnes papīrfabrikas teritorijai, Pilsoņu ielā 1, Līgatnē, grozot teritorijas plānojumu (turpmāk – Lokālpilnošanas). Ņemot vērā pieņemto lēmumu, ir noslēgts trīspusējo līgumu Nr. 317/2023/2.2-9 "Līgums par Lokālpilnošanas izstrādi un izstrādes finansēšanu – Līgatnes papīrfabrikas teritorija". Līguma slēgšanas procesā precizējot veicamā darba apjomu un detalizāciju, nepieciešams veikt grozījumus iepriekš apstiprinātajā Lokālpilnošanas Darba uzdevumā (turpmāk DU).

Pamatojoties uz Teritorijas attīstības plānošanas likuma 12. panta 3.daļu un 24.pantu, kā arī Ministru kabineta noteikumu Nr. 628 "Noteikumi par pašvaldību teritorijas attīstības plānošanas dokumentiem" 2.p., kā arī 3.4. un 5.2. nodaļās noteikto, saskaņā ar Cēsu novada domes Uzņēmējdarbības un attīstības komitejas 02.03.2023. atzinumu (protokols Nr.5), Cēsu novada dome nolēm:

1. Veikt grozījumus DU 2. un 3. punktā un precizēt Lokālpilnošanas izstrādes teritoriju, iekļaujot tajā arī zemesgabalu Pilsoņu ielā 1D, Līgatnes pilsētā, Cēsu novadā ar kadastra numuru 42110020042001, ar platību 0,03 ha, kas pieder AS "Sadales tīkls", zemesgabalu ar kadastra numuru 42110020920 (Līgatnes upe) un platību 1,4 ha un daļu no zemesgabala ar kadastra numuru 42110060201 platībā 0,277 ha, kas ir pašvaldībai piekrītoša zeme un atrodas starp Lokālpilnošanas DU iepriekš minētajiem zemes gabaliem 42110020004 un 42110060026, lai nodrošinātu, ka teritorija ir pilsētībūvnieciski vienota atbilstoši Ministru kabineta noteikumu Nr.628. 33.punktam;
2. Veikt grozījumus DU punktā 5.2.4., 6.4., 8.1., 8.3.;
3. No DU izslēgt punktus 5.2.3.1., 5.4., 7.2., 7.3.;
4. Apstiprināt Lokālpilnošanas DU jaunā redakcijā atbilstoši pielikumam;
5. Lokālpilnošanas DU grozījumus ievietot Teritorijas attīstības plānošanas informācijas sistēmā (TAPIS), kā arī nosūtīt Lokālpilnošanas ierosinātajam un izstrādātajam.

Sagatavoja: E.Taurene

DARBA UZDEVUMS
Lokālpilnošuma izstrāde Līgatnes papīrfabrikas teritorijai, Pilsoņu ielā 1, Līgatnē

1. Lokālpilnošuma izstrādes pamatojums

- 1.1. Teritorijas attīstības plānošanas likumu;
- 1.2. Aizsargjoslu likumu;
- 1.3. Ministru Kabineta 14.10.2014. noteikumi Nr.628 „Noteikumi par pašvaldību teritorijas attīstības plānošanas dokumentiem”;
- 1.4. Ministru kabineta 30.04.2013. noteikumiem Nr.240 “Vispārīgie teritorijas plānošanas, izmantošanas un apbūves noteikumi”;
- 1.5. Cēsu novada Ilgtspējīgas attīstības stratēģija 2021.-2035.gadam;
- 1.6. Līgatnes novada teritorijas plānojums 2012. – 2023. gadam (spēkā saskaņā ar Cēsu novada domes 19.05.2022. lēmumu Nr.263 “Par Cēsu novada teritorijas plānojumu darbības perioda pagarināšanu”)
- 1.7. Nekustamā īpašumu īpašumam Pilsoņu ielā 1, Līgatnē ar kadastra numuru 42110020004 un nekustamajam īpašumam ar kadastra numuru 42110060026 īpašnieka SIA “ER INVEST”, reģ. Nr. 40203060343, Vasku iela 2, Rīga, LV-1006, 2022.gada 1.septembra iesniegumu (reģistrēts Cēsu novada pašvaldībā 01.09.2022. ar Nr. 6.2-8/2022/6948) “Par lokālpilnošuma izstrādi Pilsoņu ielā 1, Līgatnē (Līgatnes Papīrfabrika)”.

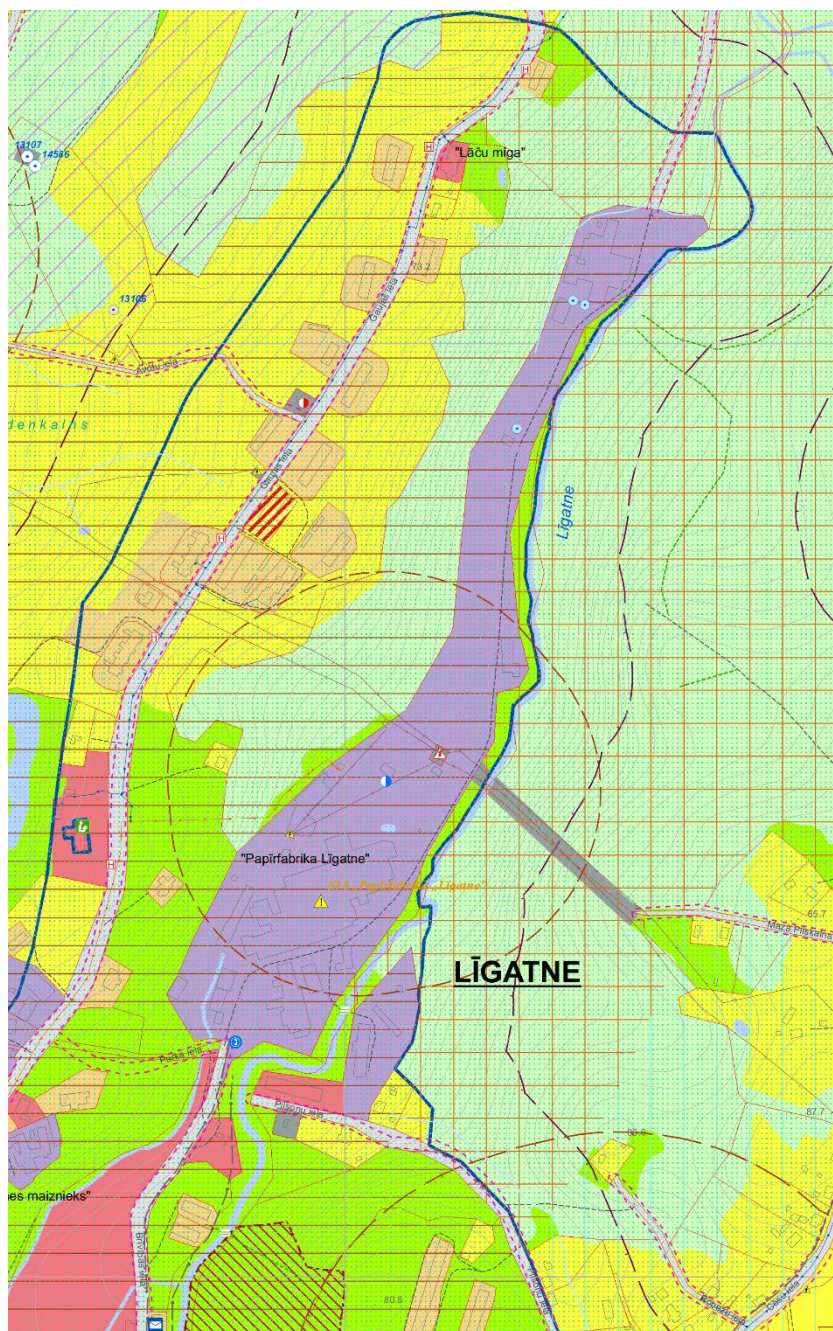
2. Lokālpilnošuma izstrādes mērķis

- 2.1. Mainīt teritorijas plānojumā noteikto atļauto teritorijas izmantošanu, pašreiz zemes gabalos atļauto teritorijas izmantošanu (attēls. Nr.1):
 - 2.1.1. Pilsoņu ielā 1, Līgatnē, kadastra numurs 42110020004, no pašreizējās rūpniecības teritorijas (R1) uz jauktas centra apbūves teritoriju (JC), dabas un apstādījumu teritoriju (DA), transporta infrastruktūras teritorija (TR), tehniskās apbūves teritoriju (TA);
 - 2.1.2. zemesgabālā ar kadastra numuru 42110060026 no rūpniecības teritorijas (R1) un publiskās apbūves teritorijas (P) uz jauktas centra apbūves teritoriju (JC) un transporta infrastruktūras teritoriju (TR).
 - 2.1.3. pašvaldībai piekritīgajos zemesgabalos ar kadastra numuriem 42110060201 un 42110020920 (Līgatnes upe) saglabāt esošo teritorijas izmantošanu.

3. Lokālpilnošuma teritorija

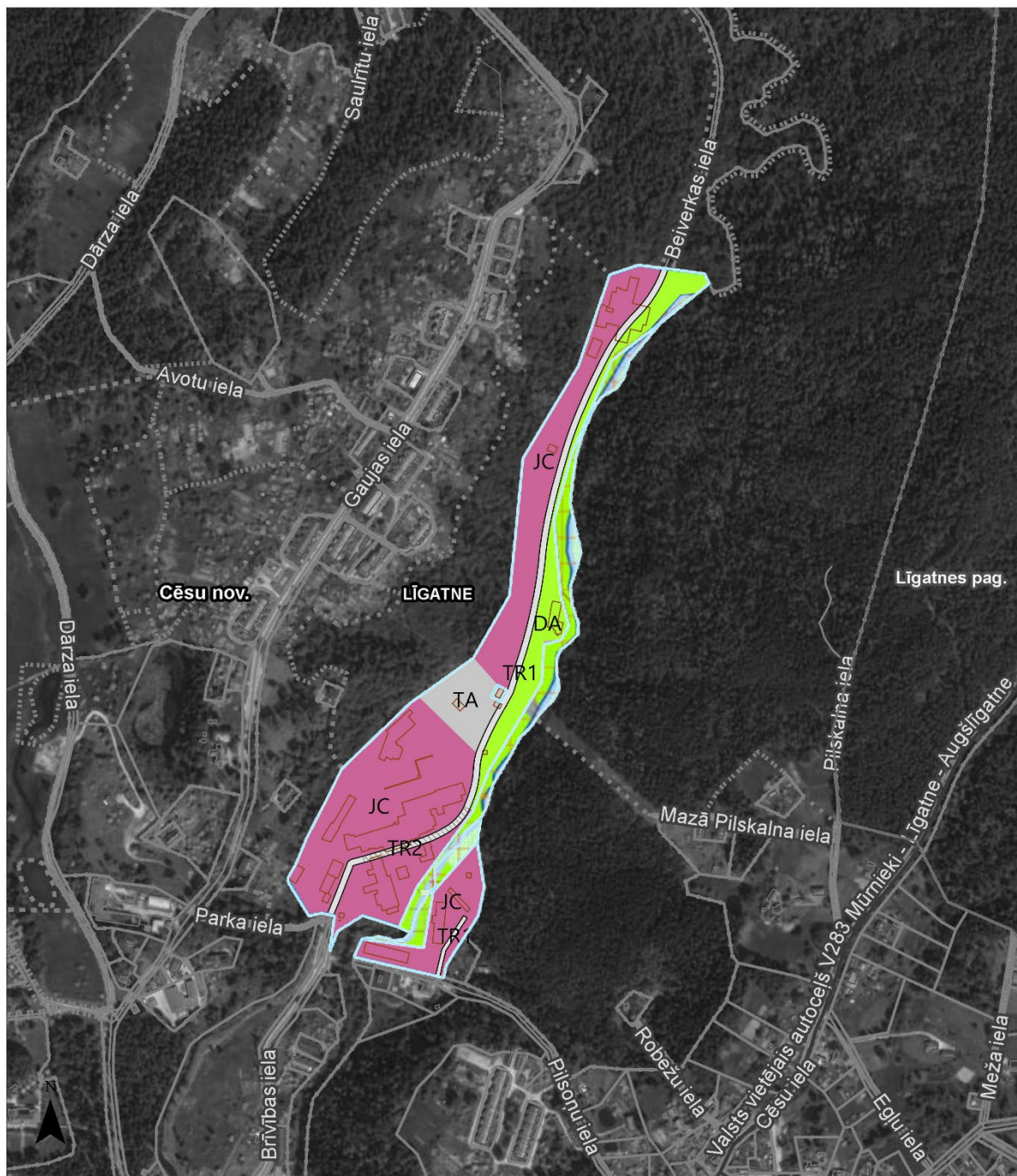
- 3.1. Lokālpilnošuma risinājumu izstrādes teritorija atbilstoši iesniegumam par lokālpilnošuma izstrādi (sk. attēlu Nr.2):
 - 3.1.1. Zemes gabals Pilsoņu ielā 1, Līgatnes pilsētā, Cēsu novadā, ar kadastra numuru 42110020004, ar platību 10.3278 ha. Piekļuve no Brīvības un Beiverkas ielas;
 - 3.1.2. Zemes gabals ar kadastra numuru 42110060026 atrodas Līgatnes pilsētā, Cēsu novadā, ar platību 1.1343 ha. Piekļuve no Pilsoņu ielas.
 - 3.1.3. Pašvaldībai piekritīga zemes gabala ar kadastra numuru 42110060201 bez adreses daļa, platība 0,277 ha.
 - 3.1.4. Pašvaldībai piekritīgs zemes gabals ar kadastra numuru 42110020920 (Līgatnes upe) bez adreses, platība 1,4 ha.
 - 3.1.5. Zemes gabals Pilsoņu ielā 1D, Līgatnes pilsētā, Cēsu novadā ar kadastra numuru 42110020042001, ar platību 0,03 ha, pieder AS “Sadales tīkls”.

3.2. Pēc iesniedzēja ierosinājuma, papildus lokālplānojuma teritorijai nosakāma izpētes teritorija (sk. attēlu Nr.3), kas ietver pašvaldībai piederošos nekustamos īpašumus ar kadastra numuriem 42110020202, 42110020037, 42110060200, 42110020200, 42110020203, 42110020921 (Beiverkas iela).






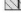



Attēls Nr.1. Līgatnes novada teritorijas plānojuma atļautā izmantošana

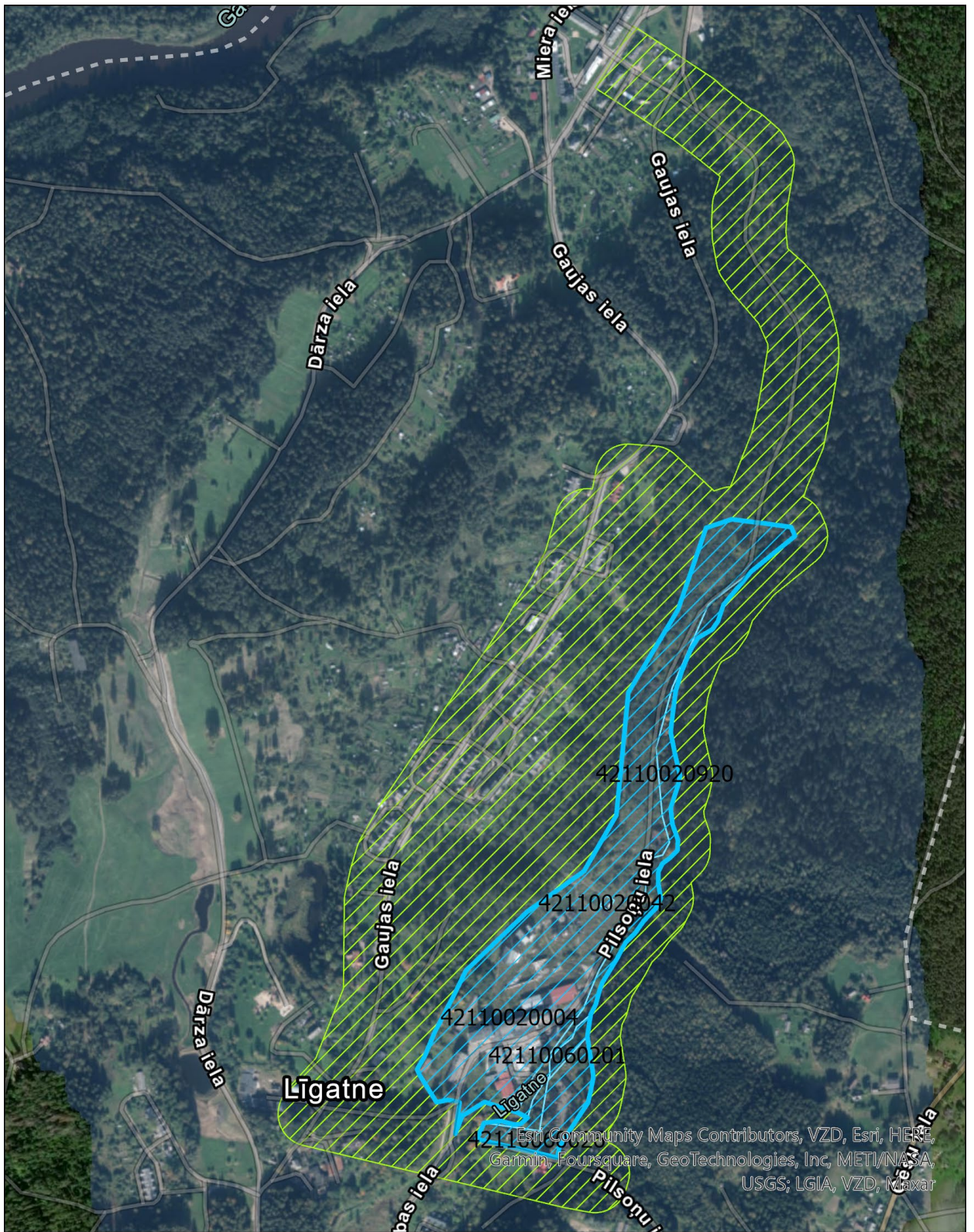
LOKĀLPLĀNOJUMĀ PLĀNOTO FUNKCIONĀLO ZONU PLĀNS
M 1:5000



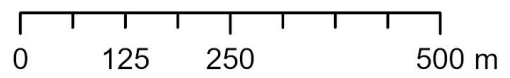
APZĪMĒJUMI:

-  - Zemesgabala un lokālplānojuma robeža
-  - Esošas būves
-  - Jaukta centra apbūves teritorija
-  - Dabas un apstādījumu teritorija
-  - Transporta infrastruktūras teritorija
-  - Transporta infrastruktūras teritorija; piekluve tikai gājējiem, velosipēdiem, piegādes transportam
-  - Tehniskās apbūves teritorija

Attēls Nr.2. Lokālplānojuma teritorija un perspektīvās funkcionālās zonas



- lokālpārvaldes teritorija
- lokālpārvaldes izpētes teritorija
- kadastru robežas



Attēls Nr.3. Lokālpārvaldes teritorija un tai nosakāmā izpētes teritorija

4. Lokālpilnojumuma izstrādes uzdevumi

- 4.1. Sniegt pamatojumu teritorijas plānojumuma grozījumu nepieciešamībai;
- 4.2. Izvērtēt lokālpilnojumuma teritorijā plānotās funkcionālās zonas ietekmi uz kaimiņu zemesgabalu pašreizējo un atļauto izmantošanu un attīstības iespējām;
- 4.3. Projekta sastāvā izstrādāt teritorijas izmantošanas un apbūves noteikumus lokālpilnojumā ietvertajai teritorijai, noteikt teritorijas izmantošanas nosacījumu, apbūves parametru, precizēt funkcionālās zonas galvenos izmantošanas veidus un atļautās papildizmantošanas;
- 4.4. Sniegt priekšlikumu zemes vienību ar kadastra apzīmējumiem 42110020004 un 42110060026, sadalīšanai atsevišķās zemes vienībās, paredzot piekļūšanas nodrošinājumu, izdalot ceļu infrastruktūru;
- 4.5. Izstrādāt perspektīvās transporta infrastruktūras risinājumus, ņemot vērā plānojamās darbības raksturu un esošo situāciju;
- 4.6. Izvērtēt esošās inženiertehniskās infrastruktūras nodrošinājuma atbilstību teritorijas perspektīvajai attīstībai;
- 4.7. Atbilstoši mēroga noteiktībai precizēt apgrūtinātās teritorijas un objektus, kuriem noteiktas aizsargjoslas, noteikt ielu sarkanās līnijas.

5. Lokālpilnojumuma saturs, saskaņā ar Ministru kabineta 14.10.2014. noteikumu Nr.628 „Noteikumi par pašvaldību teritorijas attīstības plānošanas dokumentiem” 3.4. nodaļa prasībām:

5.1. Paskaidrojuma raksts:

- 5.1.1. lokālpilnojumuma izstrādes mērķis un uzdevumi,
- 5.1.2. lokālpilnojumuma izstrādes pamatojumu, risinājumu aprakstu un tā saistību ar piegulošajām teritorijām,
- 5.1.3. lokālpilnojumuma atbilstību Cēsu novada ilgtermiņa attīstības stratēģijai 2021.-2035.gadam (pieejama 2.0 redakcija),
- 5.1.4. piekļuves nodrošinājuma risinājumus atbilstoši funkcionāli saistīto teritoriju attīstības vajadzībām,
- 5.1.5. paskaidrojums par lokālpilnojumuma īstenošanu.

5.2. Grafiskā daļa:

- 5.2.1. jānosaka jauns funkcionālais zonējums;
- 5.2.2. aktuāla Latvijas ģeodēziskajā koordinātu sistēmā LKS - 92 un Latvijas normālo augstumu sistēmā LAS – 2000,5 izstrādāta un aktualizēta augstas detalizācijas topogrāfiskā plāna pamatne ar mēroga noteiktību 1:500 (vai citā mērogā pamatojot izvēli un vienojoties ar pašvaldību), ar iekļautiem Īpašuma valsts kadastra informācijas sistēmas datiem;
- 5.2.3. teritorijas plānotās (atļautās) izmantošanas plāns, kurā attēlo:
 - 5.2.3.1. plānotās satiksmes infrastruktūras izvietojumu, transporta un gājēju plūsmu, ņemot vērā plānojamās darbības raksturu un apjomu, noteikt ielu sarkanās līnijas. Jāparedz perspektīvo lokālpilnojumā paredzēto ielu un ceļu saslēgums ar esošo ielu tīklu;
 - 5.2.3.2. jāattēlo apgrūtinātās teritorijas un objektu aizsargjoslas, kas skar plānojamo teritoriju;
- 5.2.4. cita informācija pēc nepieciešamības.
- 5.3. Teritorijas izmantošanas un apbūves noteikumi;
 - 5.3.1. detalizētas prasības teritorijas izmantošanai funkcionālajās zonās;
 - 5.3.2. teritorijas atļautie izmantošanas veidi, prasības teritorijas izmantošanai, aprobežojumi, nosacījumi un apbūves parametri saskaņā ar novada ilgtermiņa attīstības stratēģiju;
 - 5.3.3. īpašas prasības teritorijas izmantošanai, ja attiecināms;
 - 5.3.4. citas prasības, aprobežojumus un nosacījumus ņemot vērā plānojamās teritorijas īpatnības, specifiku un izstrādes uzdevumus, piemēram, prasības arhitektoniskiem risinājumiem, ārtelpai, apstādījumiem utml.;
 - 5.3.5. prasības lokālpilnojumuma īstenošanai.

6. Institūcijas, no kurām pieprasāma informācija un/vai nosacījumi lokālpilnojumuma izstrādei un, ja nepieciešams, atzinumi par lokālpilnojumumu:

- 6.2. Valsts vides dienests Vidzemes reģionālā vides pārvalde;
- 6.3. Dabas aizsardzības pārvalde;

- 6.4. Valsts Meža dienests
- 6.5. Latvijas Ģeotelpiskās informācijas aģentūra;
- 6.6. Nacionālā kultūras mantojuma pārvalde;
- 6.7. AS Sadales tīkls;
- 6.8. AS GASO;
- 6.9. SIA Tet;
- 6.10. SIA "Citrus Solutions";
- 6.11. VAS „Latvijas valsts ceļi”;
- 6.12. Veselības inspekcija;
- 6.13. Citas institūcijas;
- 6.14. Saņemt Vides Pārraudzības valsts biroja lēmumu par stratēģiskā ietekmes vidi novērtējuma procedūras piemērošanas nepieciešamību.

7. Lokālpilnojumuma noformēšana:

- 7.1. Lokālpilnojumums sagatavojams atbilstoši MK noteikumu Nr.628 6.punktā noteiktajām prasībām.
- 7.2. Ja viena gada laikā no šī uzdevuma apstiprināšanas datuma Cēsu novada domē netiek iesniegts lokālpilnojumuma projekts vai pārskats par lokālpilnojumuma izstrādes norisi, Cēsu novada dome ir tiesīga izskatīt jautājumu par lokālpilnojumuma izstrādes pārtraukšanu.

8. Prasības sabiedrības līdzdalības nodrošināšanai lokālpilnojumuma izstrādes procesā

- 8.1. Paziņojumu par lokālpilnojumuma izstrādes uzsākšanu pašvaldība ievieto Cēsu novada tīmekļa vietnē www.cesis.lv, publicē pašvaldības informatīvajā izdevumā „Cēsu novada vēstis”, kā arī izziņo citos sabiedrībai pieejamos veidos;
- 8.2. Pēc atbilstoša domes lēmuma paziņojumu par lokālpilnojumuma redakcijas publisko apspriešanu, kas ilgst ne mazāk par četrām nedēļām, ievieto Cēsu novada tīmekļa vietnē www.cesis.lv un publicē pašvaldības informatīvajā izdevumā „Cēsu novada vēstis” tuvākajā numurā.
Paziņojumā norādīt:
 - 8.2.1. Cēsu novada domes lēmumu par lokālpilnojumuma nodošanu publiskajai apspriešanai;
 - 8.2.2. lokālpilnojumuma redakcijas publiskās apspriešanas termiņu;
 - 8.2.3. vietu, kur noteiktā laikā var iepazīties ar lokālpilnojumuma redakciju;
 - 8.2.4. paredzētos sabiedrības līdzdalības pasākumus un to norises vietu un laiku;
 - 8.2.5. apmeklētāju pieņemšanas un rakstisko priekšlikumu iesniegšanas vietu un laiku.
- 8.3. Paziņojumu par lokālpilnojumuma apstiprināšanu ievietot Cēsu novada tīmekļa vietnē www.cesis.lv, publicēt pašvaldības informatīvajā izdevumā „Cēsu novada vēstis”, kā arī izziņo citos sabiedrībai pieejamos veidos.